



BIPAC 7100SV

VoIP-ADSL-Modem/Router

Kurz-Bedienungsanleitung



For more detailed instructions on configuring and using the VoIP-ADSL-Modem/Router, please refer to the on-line manual.

Lieferumfang

- BIPAC 7100SV ADSL- Modem/Router
- CD-ROM mit Bedienungsanleitung
- RJ-11-ADSL/Telefonkabel
- Ethernet-LAN-Kabel Kat. 5
- Netzteil (Ausgangsleistung: 12V DC, 1.2A)
- Diese Kurz-Bedienungsanleitung



Vorsicht

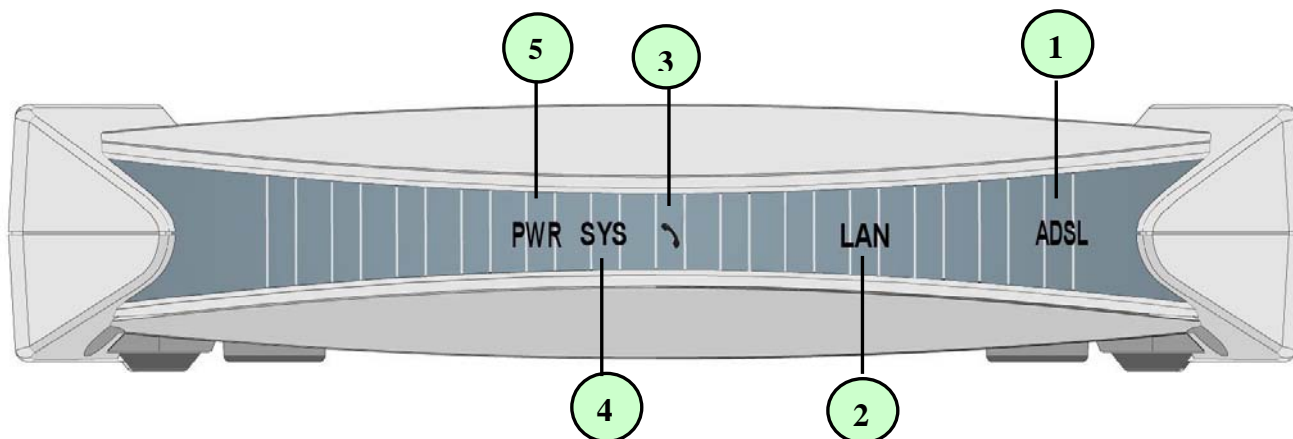
- ✓ Verwenden Sie den BIPAC 7100SV nicht bei hoher Luftfeuchte oder hohen Temperaturen.
- ✓ Schließen Sie an die Netzsteckdose für den BIPAC 7100SV keine anderen Geräte an.
- ✓ Öffnen oder reparieren Sie das Gehäuse nicht selber. Wird der BIPAC 7100SV zu heiß, schalten Sie ihn sofort aus und beauftragen Sie einen qualifizierten Kundendiensttechniker mit seiner Reparatur.
- ✓ Sie dürfen dieses Produkt und das gesamte Zubehör nicht im Freien verwenden.



Achtung

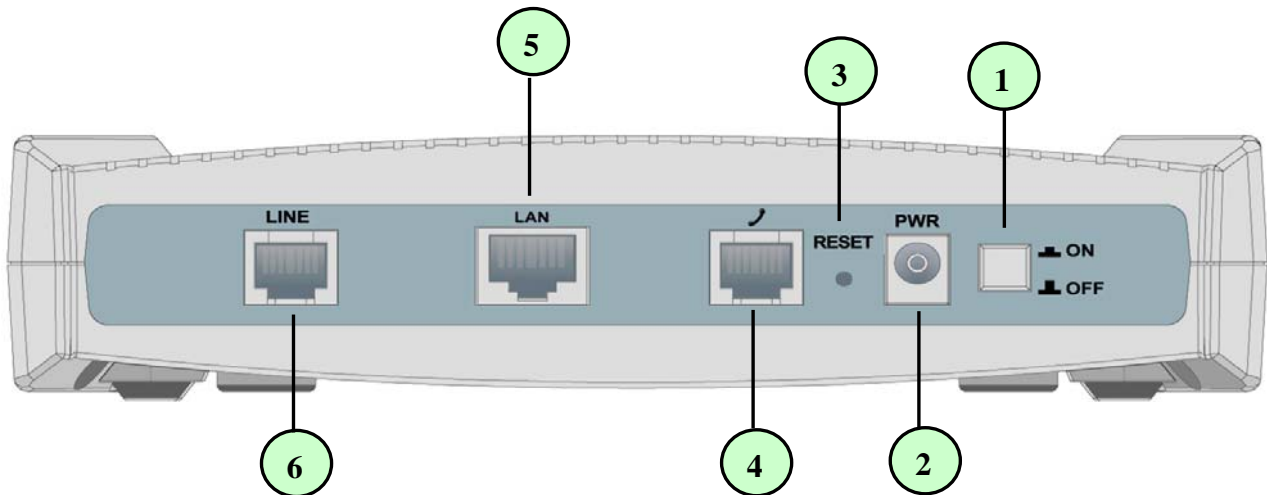
- ✓ Stellen Sie den BIPAC 7100SV auf eine stabile Oberfläche.
- ✓ Verwenden Sie nur das im Lieferumfang enthaltene Netzteil. Bei Verwendung eines Netzteils mit anderer.

Die LEDs auf der Vorderseite



LED		Meaning
1	Strom	● Leuchtet bei eingeschaltetem Gerät.
2	SYS	● Leuchtet bei betriebsbereitem System.
3	Phone	● Leuchtet grün bei abgenommenem Hörer
4	LAN	● Leuchtet grün bei angeschlosssem LAN-Link.
5	ADSL	● Leuchtet bei erfolgreicher und funktionstüchtiger Verbindung des ADSL-Ports (Line) mit dem DSLAM.

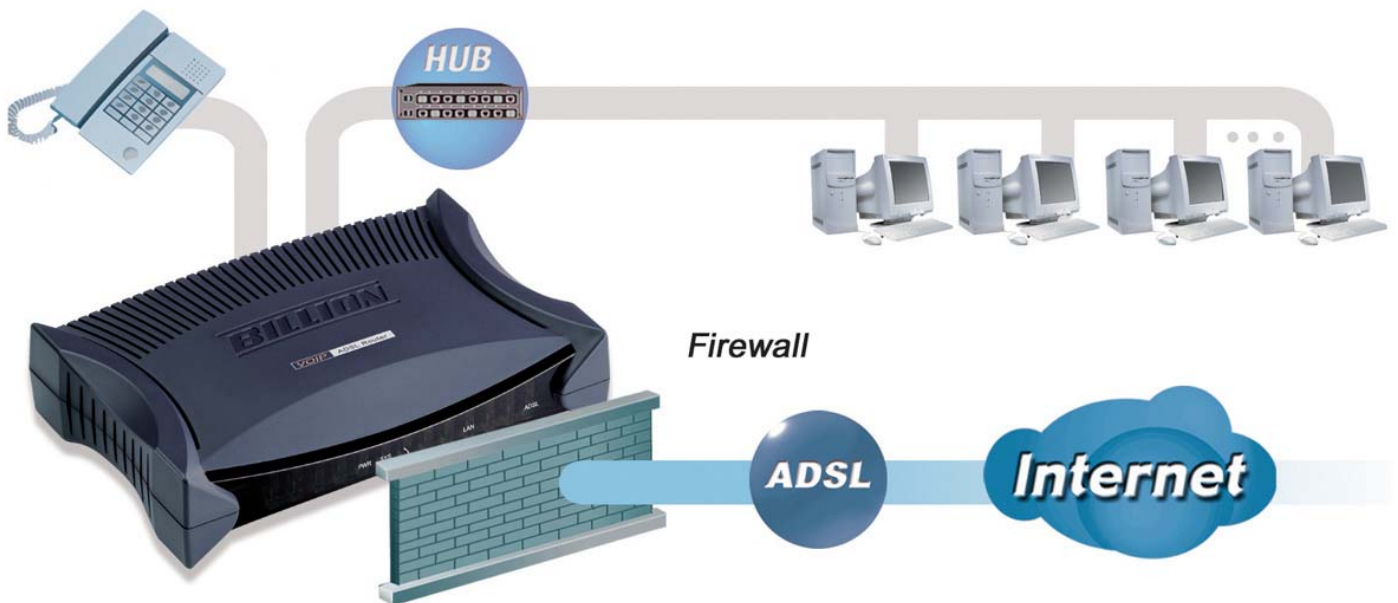
Die Ports auf der Rückseite



Port		Meaning
1	Netzschalter	Ein/Ausschalter.
2	PWR	Schließen Sie das mitgelieferte Netzteil an diese Buchse an.
3	RESET	Drücken, um die werkseitigen Standardeinstellungen wiederherzustellen.
4	VoIP	Verbinden Sie beim Anschluss eines analogen Telefons ein RJ-11-Kabel mit diesem Port.
5	LAN (RJ-45- Anschluss)	Verbinden Sie bei Verbindung mit der Netzwerkkarte in einem PC das mitgelieferte Crossover-Kabel mit diesem Anschluss. Verbinden Sie beim Anschluss an ein Büro- oder Heim-Netzwerk ein UTP-Ethernet-Kabel mit diesem Anschluss.
6	LINE (RJ-11- Anschluss)	Verbinden Sie beim Anschluss an ADSL das mitgelieferte RJ-11-Kabel mit diesem Anschluss.

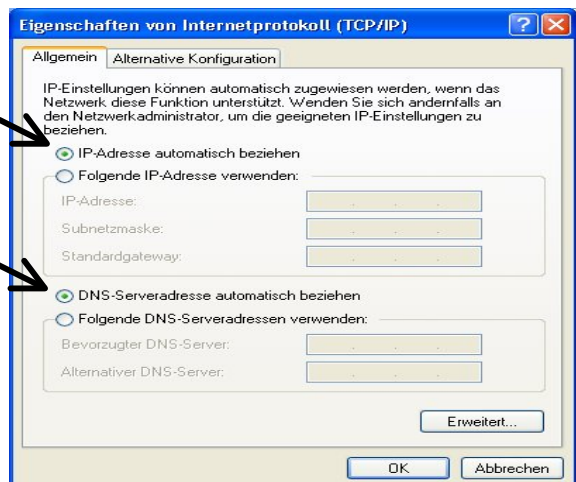
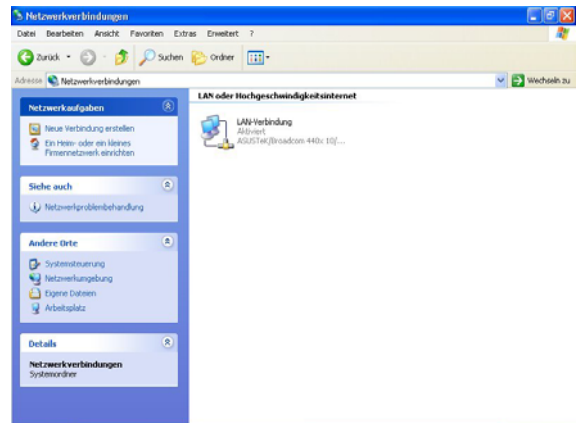
Anschließen des ADSL-Routers

1. Verbinden Sie den Router mit einem **LAN** (Lokales Netz) und dem ADSL/Telefonnetz (**LINE**).
2. Schalten Sie den Router ein.
3. Vergewissern Sie sich, dass die LEDs **PWR** und **SYS** durchgehend leuchten und auch dass die **relevante LAN-LED** leuchtet.
4. Verbinden Sie beim Anschluss eines analogen Telefons ein RJ-11-Kabel mit diesem Port.



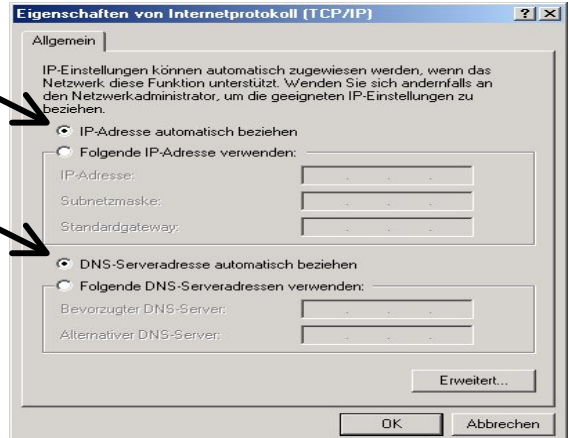
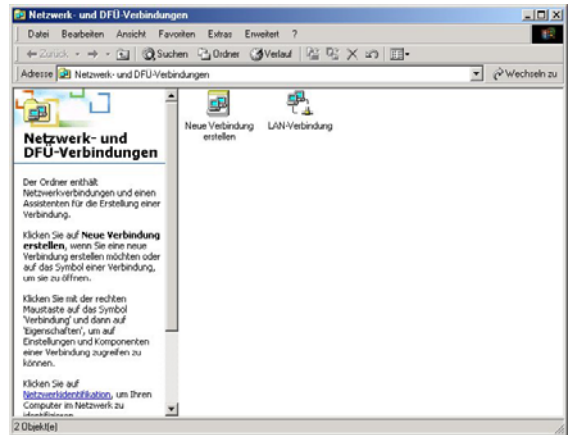
Konfiguration unter Windows XP

1. Wechseln Sie zu **Start / Systemsteuerung (klassische Ansicht)**. Doppelklicken Sie in der Systemsteuerung auf **Netzwerkverbindungen**.
2. Doppelklicken Sie auf **LAN-Verbindung**.
3. Klicken Sie im Fenster **LAN-Verbindungsstatus** auf **Eigenschaften**.
4. Wählen Sie **Internetprotokoll (TCP/IP)** und klicken Sie auf **Eigenschaften**.
5. Klicken Sie auf die Optionsschaltflächen **IP-Adresse automatisch beziehen** und **DNS-Serveradresse automatisch beziehen**.
6. Klicken Sie auf **OK**, um die Konfiguration fertigzustellen.



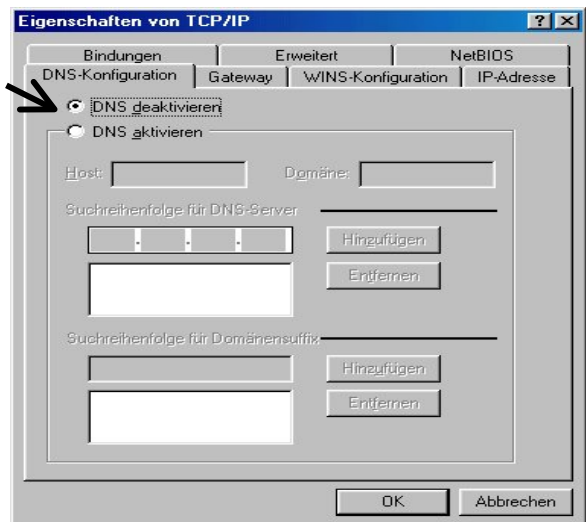
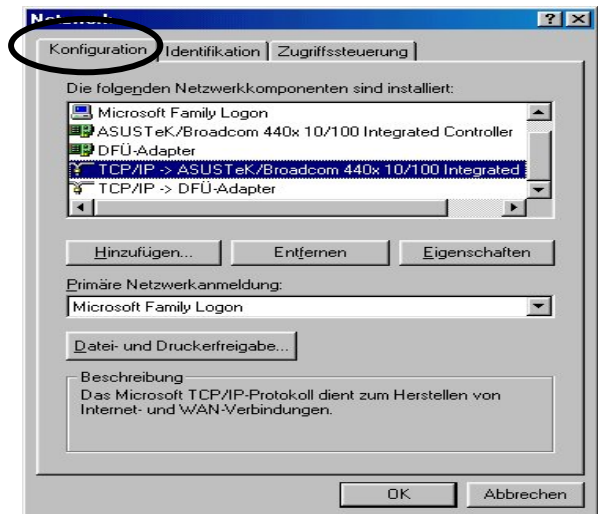
Konfiguration unter Windows 2000

1. Wechseln Sie zu **Start / Einstellungen / Systemsteuerung**. Doppelklicken Sie in der Systemsteuerung auf **Netzwerk- und DFÜ-Verbindungen**.
2. Doppelklicken Sie auf **LAN-Verbindung**.
3. Klicken Sie im Fenster **LAN-Verbindungsstatus** auf **Eigenschaften**.
4. Wählen Sie **Internetprotokoll (TCP/IP)** und klicken Sie auf **Eigenschaften**.
5. Klicken Sie auf die Optionsschaltflächen **IP-Adresse automatisch beziehen** und **DNS-Serveradresse automatisch beziehen**.
6. Klicken Sie auf **OK**, um die Konfiguration fertigzustellen.



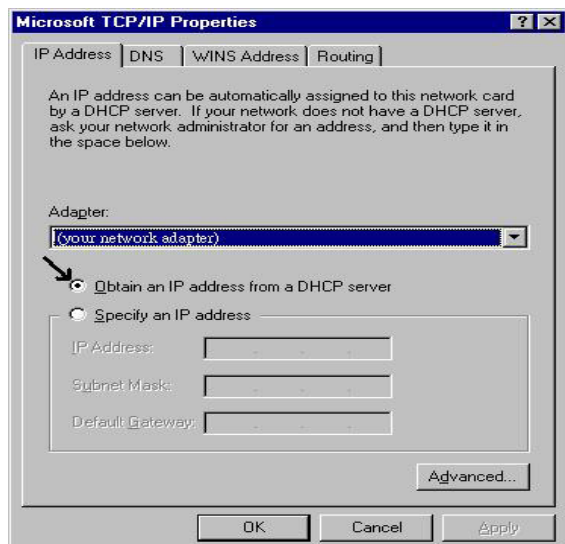
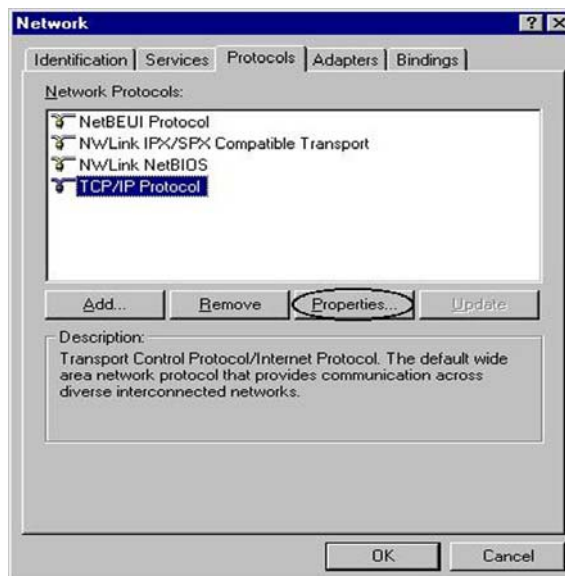
Konfiguration unter Windows 98/ME

1. Wechseln Sie zu **Start / Einstellungen / Systemsteuerung**. Klicken Sie in der Systemsteuerung doppelt auf **Netzwerk** und wählen Sie die Registerkarte **Konfiguration**.
2. Wählen Sie **TCP / IP -> NE2000 Compatible** oder den Namen der Netzwerkkarte Ihres PCs.
3. Klicken Sie auf die Optionsschaltfläche **IP-Adresse automatisch beziehen**.
4. Wählen Sie dann die Registerkarte **DNS-Konfiguration**.
5. Klicken Sie auf die Optionsschaltfläche **DNS deaktivieren** und dann auf **OK**, um die Konfiguration fertigzustellen.



Konfiguration unter Windows NT4.0

1. Wechseln Sie zu **Start / Einstellungen / Systemsteuerung**. Doppelklicken Sie in der Systemsteuerung auf **Netzwerk** und wählen Sie die Registerkarte **Protokolle**.
2. Wählen Sie **TCP/IP-Protokoll** und klicken Sie auf **Eigenschaften**.
3. Klicken Sie auf die Optionsschaltflächen **IP-Adresse von einem DHCP-Server beziehen** und dann auf **OK**.

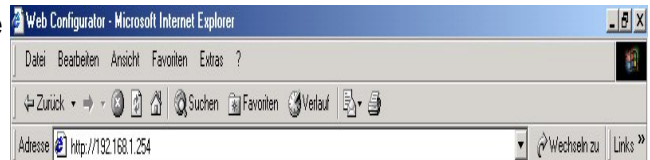


Konfigurieren des VoIP-ADSL-Routers

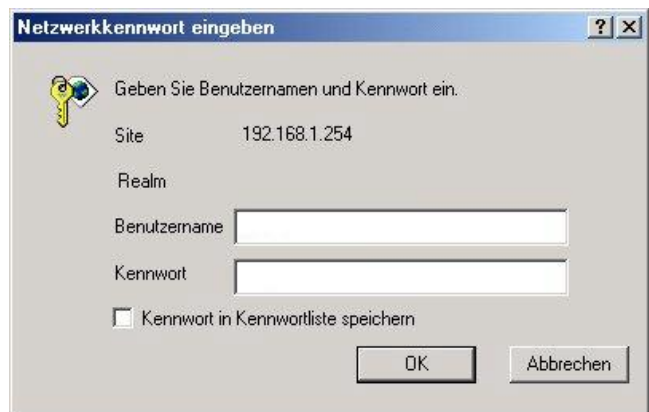


Zur Konfiguration des Routers muss IE 5.0 / Netscape 4.5 oder eine höhere Version installiert sein.

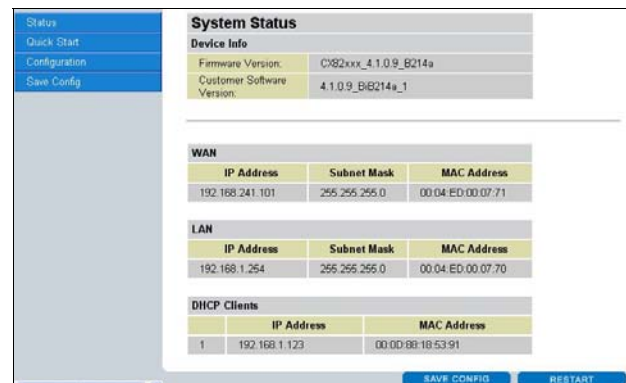
1. Öffnen Sie den Webbrowser und geben Sie im Adressfeld des Browsers <http://192.168.1.254> ein. Diese Nummer ist die IP-Standardadresse für diesen Router. Drücken Sie die **Eingabetaste**.



2. Es öffnet sich ein Fenster für den Benutzernamen und das Kennwort. Geben Sie bei User Name und auch bei Password standardmäßig „admin“ und „password“ ein. Klicken Sie auf **OK**, um sich beim Router anzumelden.

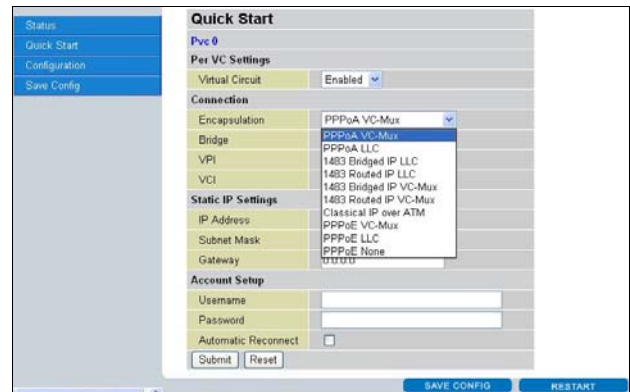


3. Es wird eine Webseite mit einem Statusbericht angezeigt.



4. Klicken Sie im linken Unterfenster auf **Quick Start** und wählen Sie eines der folgenden Protokolle für eine Verbindung mit der Remote-Site (ISP): PPPoA VC-Mux, PPPoA LLC, 1483 Bridged IP LLC, 1483 Routed IP LLC, 1483 Bridged IP VC-Mux, 1483 Routed IP VC-Mux, Classical IP over ATM, PPPoE VC-Mux, PPPoE LLC, PPPoE None. Erkundigen Sie sich bei Ihrem ISP nach diesen Daten und konfigurieren Sie die entsprechenden Parameter.

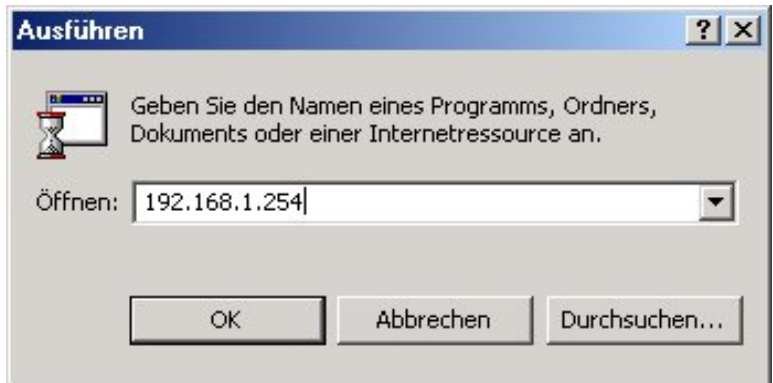
Innerhalb unterschiedlicher Verkapselungen oder Zugangsmethoden fallen die Parameter anders aus. Die gebräuchlichsten sind PPPoE und PPPoA.



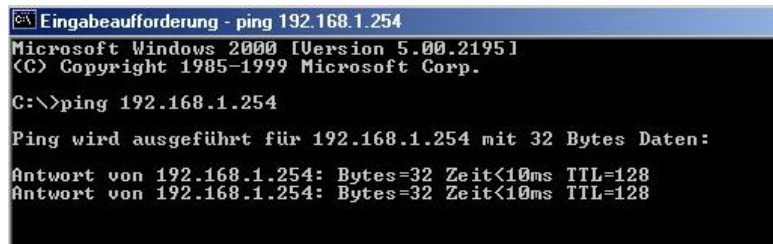
5. Klicken Sie auf **Submit**, um alle Konfigurationen zu aktivieren. Wenn Sie diese Konfiguration jedoch benötigen, klicken Sie im linken Unterfenster auf »**Save Config**«, um sie zu speichern.

■ Überprüfung Ihrer lokalen Netzwerkverbindung über den Router

Um festzustellen, ob dieser ADSL-Router im lokalen Netz zu sehen ist, wechseln Sie zu **Start / Ausführen**. Geben Sie im Dialogfeld Ausführen „**Ping 192.168.1.254**“ ein und klicken Sie auf **OK**.



Es erscheint ein Befehlsfenster. Kann das lokale Netz mit dem Router kommunizieren (erfolgreiches Ping), schließt sich das Befehlsfenster automatisch wieder.



Kommt keine Kommunikation zustande, sehen Sie die Zeile „**Anforderungszeitüberschreitung**“ im Befehlsfenster. Sie müssen Ihre Konfiguration überprüfen.



Produkt-Support und Kontaktinformationen

Germany :

Die meisten Probleme lassen sich anhand des Kapitels **Fehlerbehebung** in der Bedienungsanleitung beheben. Tragen die Informationen im Kapitel **Fehlerbehebung** nicht zur Behebung des Problems bei, kontaktieren Sie bitte die Verkaufsstelle, wo Sie dieses Produkt erworben haben.

Falls Sie Fragen oder Probleme mit Ihrem BIPAC haben, nehmen Sie bitte diese Bedienungsanleitung zur Hand. Die allermeisten Probleme können mithilfe des Kapitels *Fehlerbehebung* gelöst werden.

Weitere Fehlerbehebungen können Sie im Internet unter www.billion.com/de nachlesen.

Dort finden Sie unter der Rubrik **FAQ** häufig gestellte Fragen über Ihren BIPAC. Für mögliche Problembearbeitungen sehen Sie bitte immer erst dort nach.

In der Rubrik **DOWNLOAD** finden Sie immer die neuesten Versionen der Firmware, Treiber und Utilities. Oftmals werden bestehende Probleme durch ein Firmware-Update behoben, deshalb empfehlen wir zuerst immer ein Firmware-Update durchzuführen.

Sollten Sie weiterhin Probleme haben, die dort nicht behandelt werden, wenden Sie sich bitte direkt an den Support unter der E-Mail-Adresse:

sales@billion-germany.de

WORLDWIDE

<http://www.billion.com>